

# Examen HAVO

# 2008

tijdvak 1  
woensdag 28 mei  
9.00 - 11.30 uur

## tekenen, handenarbeid, textiele werkvormen

Bij dit examen hoort een bijlage.

Dit examen bestaat uit 39 vragen.

Voor dit examen zijn maximaal 80 punten te behalen.

Voor elk vraagnummer staat hoeveel punten met een goed antwoord behaald kunnen worden.

Geef niet meer antwoorden (redenen, voorbeelden e.d.) dan er worden gevraagd. Als er bijvoorbeeld twee redenen worden gevraagd en je geeft meer dan twee redenen, dan worden alleen de eerste twee in de beoordeling meegeteld.



## Vragen bij afbeelding 1 tot en met 6

In het begin van de twintigste eeuw groeide het inwonersaantal van de Nederlandse steden explosief. Door de industrialisatie en de toename van handel en verkeer trokken steeds meer mensen naar de stad om er te werken en te wonen. De woningnood was hoog en de overheid voelde zich verplicht om voor huisvesting te zorgen. Architecten moesten niet alleen woningen, maar ook hele wijken ontwerpen. In de grote steden ontstonden allerlei nieuwe woningbouwprojecten.

Op afbeelding 1 zie je een straat in de Rotterdamse wijk de Kiefhoek. Figuur 1 op de pagina hiernaast is een luchtfoto van deze wijk, die tussen 1926 en 1928 werd gebouwd naar een ontwerp van architect J.J.P. Oud. De Kiefhoek is een van de eerste projecten van sociale woningbouw in Rotterdam. De wijk met 291 woningen is in 1992 gerenoveerd.

*Bekijk afbeelding 1 en figuur 1.*

Architect Oud bedacht een alternatief voor de onaantrekkelijke etagewoningen in de binnenstad. Hij wilde dat een wijk prettig was om in te wonen.

- 3p 1 Noem drie kenmerken die deze wijk destijds aantrekkelijk maakten.

*Bekijk afbeelding 1.*

De afzonderlijke woningen vormen samen een architectonische eenheid.

- 3p 2 Noem drie aspecten van de vormgeving waardoor die architectonische eenheid ontstaat.

Op afbeelding 2 zie je de Bergpolderflat die in 1934 in Rotterdam werd gebouwd naar een ontwerp van W. van Tijen. Ook deze architect was een idealist die goede woningen wilde ontwerpen voor arbeidersgezinnen met weinig geld. Maar anders dan Oud experimenteerde hij met hoogbouw.

De Bergpolderflat was het eerste woonblok in Nederland met meer dan vier verdiepingen. Het gebouw heeft negen lagen van acht woningen, die bereikbaar zijn via liften en galerijen.

Figuur 2 op de pagina hiernaast is een plattegrond van de wijk rondom het flatgebouw, die in dezelfde tijd is aangelegd.

De Bergpolderflat onderscheidt zich duidelijk van de huizen die er omheen staan en weerspiegelt dan ook nieuwe ideeën over architectuur en stedenbouw.

*Bekijk figuur 2 en afbeelding 2.*

- 2p 3 Noem twee verschillen met de omringende wijk die vernieuwend zijn.

Op figuur 3 hieronder zie je de balkonzijde van de flat en een detailfoto.

**figuur 3**



De bewoners van een flat leven dicht op elkaar. De architect wilde hen toch een zo groot mogelijk gevoel van ruimte geven.

*Bekijk figuur 3.*

2p **4** Leg aan de hand van twee aspecten uit hoe hij dat bereikt heeft.

Van Tijen maakte gebruik van systeembouw met staal, beton en glas.

1p **5** Leg uit waarom deze techniek geschikt is voor dit soort gebouwen.

Oud en Van Tijen hoorden met hun idealen bij de beweging die het Modernisme of het Nieuwe Bouwen wordt genoemd.

2p **6** Bespreek twee idealen van die beweging die je af kunt leiden uit het werk van deze architecten.

Na 1945 werden op grote schaal nieuwe wijken gebouwd met galerijflats zoals de Bergpolderflat.

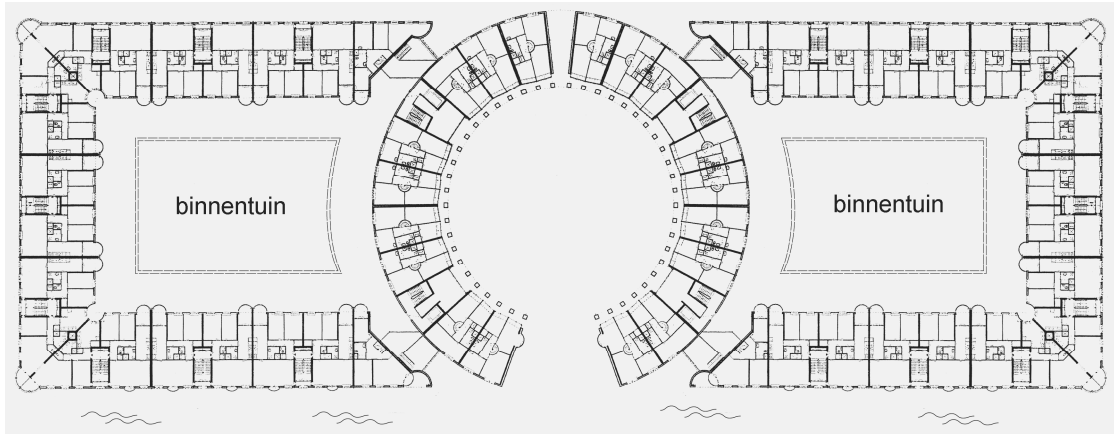
Een architectuurcriticus schrijft omstreeks 1995: "Alle goede bedoelingen ten spijt kon niet verhinderd worden dat na de Tweede Wereldoorlog de ene troosteloze wijk na de andere verrees, waarbij niet geschuwd werd de naam van het Nieuwe Bouwen te gebruiken."

2p **7** Leg uit in welk opzicht hoogbouw kan leiden tot het ontstaan van 'troosteloze wijken'. Betrek twee argumenten in je antwoord.

Aan het eind van de twintigste eeuw ontstaan steeds vaker alternatieven voor stadswijken die veel mensen moeten huisvesten.

Op afbeelding 3 tot en met 6 zie je het woonblok *Barcelona* van de Belgische architect Bruno Albert. Het is in 1995 neergezet in het havengebied van Amsterdam. Op figuur 4 hieronder zie je de plattegrond van het complex dat 321 huurwoningen bevat.

**figuur 4**



*Bekijk afbeelding 3 tot en met 6.*

De architect heeft een gebouw ontworpen waarin veel mensen op een prettige manier kunnen wonen.

4p **8** Bespreek vier kenmerken die dit gebouw aantrekkelijk maken.

Het gebouw van Albert is een 'postmodernistisch woonpaleis' genoemd. Het kan opgevat worden als een reactie op het Modernisme, waar de woningen van Oud en Van Tijen een voorbeeld van zijn.

2p **9** Leg uit in welk opzicht postmodernistische architectuur als een reactie op modernistische architectuur moet worden opgevat. Betrek twee kenmerken van het postmodernisme in je antwoord.

## Stadsgezichten

Vragen bij afbeelding 7 tot en met 12

Op afbeelding 7 zie je een deel van een fresco uit 1338, gemaakt door de Italiaanse schilder Ambrogio Lorenzetti. Afbeelding 8, 9 en 10 zijn details.

De kunstenaar verbeeldt een bloeiende, welvarende stad. Het lijkt de mensen goed te gaan.

*Bekijk afbeelding 7 tot en met 10.*

- 3p **10** Geef aan de hand van vier aspecten van de voorstelling aan waaruit je dat kunt afleiden.

De schilder heeft geprobeerd de stad zo ruimtelijk mogelijk weer te geven.

- 3p **11** Bespreek drie manieren waarop hij dat gedaan heeft.

Het fresco dateert uit de late gotiek. De renaissance is nog niet begonnen. Dat kun je zien aan de manier waarop Lorenzetti hier de ruimte weergeeft.

- 2p **12** Leg dit uit aan de hand van twee aspecten.

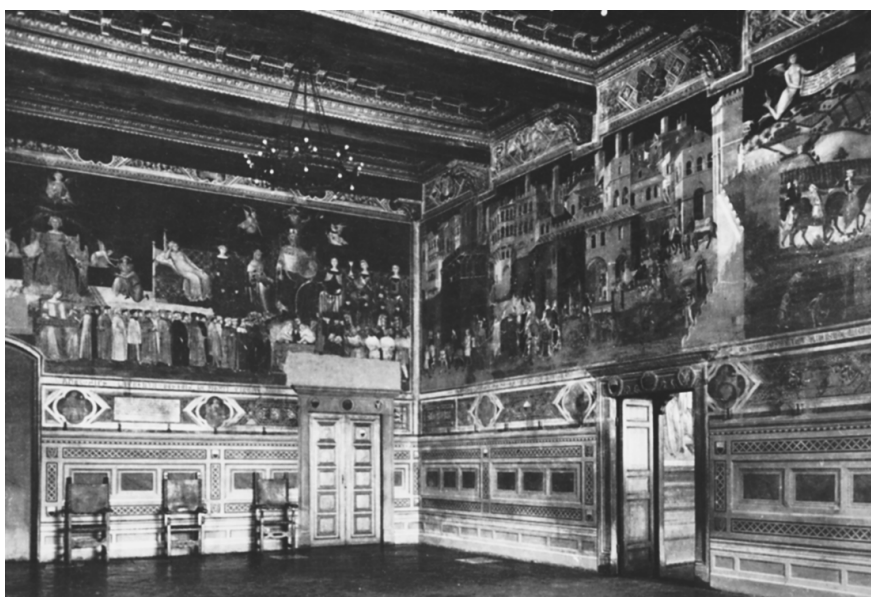
De voorstelling van het fresco doet al wél denken aan de renaissance.

- 1p **13** Leg uit in welk opzicht de **voorstelling** al vooruitloopt op de renaissance.

De schildering op afbeelding 7 is te zien in de raadszaal van het stadhuis in Siena.

Op figuur 5 hieronder zie je een deel van deze zaal. De welvarende stad van afbeelding 7 bevindt zich in de hoek van de rechterwand.

**figuur 5**



In de raadszaal werd vergaderd en er werden gasten ontvangen. Het stadsbestuur had Lorenzetti opdracht gegeven om in deze ruimte de gevolgen van een goede en van een slechte regering te verbeelden.

- 2p **14** Noem twee redenen waarom het stadsbestuur deze schilderijen juist in deze zaal wilde.

Lorenzetti was een meester in de techniek van het frescoschilderen. Grote fresco's als op figuur 5 stellen hoge eisen aan het vakmanschap van de schilder.

- 2p **15** Bespreek twee moeilijkheden bij de uitvoering van dergelijke fresco's.

In de twintigste eeuw wordt de stad op allerlei nieuwe manieren verbeeld. Op afbeelding 11 zie je een schilderij uit 1911 van de Italiaanse kunstenaar Umberto Boccioni. Drie vrouwen kijken vanaf hun balkon naar een open plek in de stad waar gebouwd wordt.

Boccioni laat de beschouwer deel uitmaken van de voorstelling.

- 2p **16** Noem twee manieren waarop hij dat doet in het schilderij op afbeelding 11.

*Bekijk afbeelding 11.*

Het schilderij heeft als titel: *Het lawaai van de straat dringt het huis binnen.*

- 2p **17** Noem twee manieren waarop door middel van de vormgeving lawaai wordt opgeroepen.

- 2p **18** Geef aan tot welke stroming het werk op afbeelding 11 gerekend moet worden. Leg daarna uit in welk opzicht de **voorstelling** van het schilderij goed aansluit bij de ideeën van die stroming.

Op afbeelding 12 zie je een *Straatscène in Berlijn* uit 1913 van de Duitse schilder Ernst Ludwig Kirchner. Hij was evenals Boccioni gefascineerd door de grote stad. Berlijn was in die tijd een opkomende wereldstad, vergelijkbaar met Londen en Parijs.

Kirchner roept hier de spanning op van het stadse nachtleven.

- 1p **19** Geef aan hoe dat blijkt uit de **voorstelling** van afbeelding 12.

Kirchner vond dat je een moderne stad niet 'letterlijk' weer kon geven. "De kleuren en vormen veranderen alleen al door de duizenden gekleurde lichten. Bovendien is het opwindend om dit alles te zien en dat vraagt om een andere manier van uitdrukken. Het gaat erom de innerlijke beleving vorm te geven."

*Bekijk afbeelding 12.*

Dat Kirchner vooral zijn 'innerlijke beleving' van de stad belangrijk vond, is bijvoorbeeld te zien aan zijn kleurgebruik. De felle kleurcontrasten werken expressief en maken het schilderij heftig.

- 3p **20** Bespreek nog drie andere aspecten van de vormgeving waaruit je kunt afleiden dat hij 'een innerlijke beleving' wilde weergeven. Geef ook aan welk effect door elk aspect ontstaat.

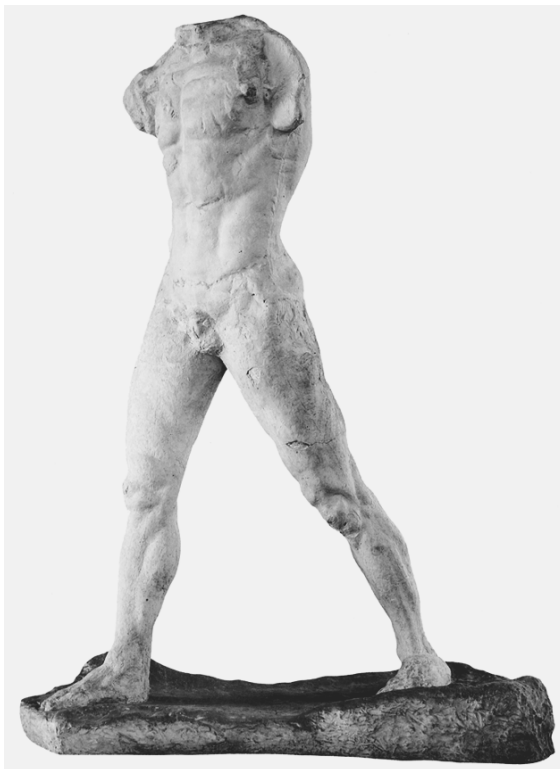
## Passanten

---

*Vragen bij afbeelding 13 tot en met 17*

Op figuur 6 hieronder zie je een beeld waar de Franse kunstenaar Auguste Rodin vanaf 1877 aan werkte. Hij noemde het *De lopende man*. De gemeente Rotterdam kocht in 1961 een nieuw afgietsel in brons van dit beeld. Het staat in het centrum van de stad. Je ziet het op afbeelding 13 en 14.

**figuur 6**





*Bekijk figuur 6 en afbeelding 13.*

Rodin liet hoofd en armen weg.

- 2p **21** Noem twee effecten daarvan op het beeld.

Rodin gold aan het eind van de negentiende eeuw als de grote vernieuwer van de beeldhouwkunst. Het was toen bijvoorbeeld heel ongebruikelijk om een figuur geen hoofd of armen te geven. Ook Rodins hanteringswijze was nieuw.

- 2p **22** Leg aan de hand van afbeelding 13 uit in welk opzicht die hanteringswijze vernieuwend was.

Rodin wilde dat het beeld gewoon op de grond zou staan. In Rotterdam stond het dan ook zonder sokkel in een drukke winkelstraat. Sinds 2001 staat het op het 'beeldenterras' langs de Westersingel, waar je als wandelaar een heleboel sculpturen kunt zien. Voor het beeld werd toen een sokkel gemaakt van ongeveer anderhalve meter hoog.

*Bekijk figuur 6 en afbeelding 13 en 14.*

Je zou kunnen zeggen dat het beeld beter tot zijn recht komt op een sokkel. Maar je kunt ook van mening zijn dat het beter op de grond had kunnen blijven staan.

- 2p **23** Geef een argument voor elk van beide mogelijkheden.

Op afbeelding 15 zie je een bronzen beeld uit 1949 van Alberto Giacometti. Het stelt een man voor die een plein oversteekt.

Giacometti woonde in die tijd in Parijs en observeerde vanuit een café de voorbijgangers op straat. Terwijl Rodin vooral het lichamelijke liet zien, werd Giacometti gefascineerd door de ruimte die mensen om zich heen hebben.

- 2p **24** Geef aan hoe je dat kunt afleiden uit het beeld op afbeelding 15. Betrek twee aspecten van het werk in je antwoord.

De beelden van Giacometti drukken kwetsbaarheid uit.

- 2p **25** Leg aan de hand van twee aspecten uit waardoor dat komt.

Op afbeelding 16 zie je een werk uit 1967 van de Amerikaanse kunstenaar George Segal. Hij gebruikt echte mensen als model. Die bedekt hij met zwachtels die in gips gedoopt zijn. Het gips wordt hard. Segal plaatst de beelden die zo ontstaan bij of tussen echte objecten.

Het werk van Segal gaat vaak over de eenzaamheid van de mens in de grote stad.

- 3p **26** Leg uit hoe dat wordt uitgedrukt in het werk op afbeelding 16. Betrek drie aspecten in je antwoord.

Op afbeelding 17 zie je een pagina uit het fotografisch dagboek van de kunstenaar Hans Eijkelboom. Voor dit project maakt hij gedurende vijftien jaar zes dagen per week foto's van mensen in grote steden. Eijkelboom gaat de stad in, observeert de voorbijgangers en bepaalt dan zijn onderwerp aan de hand van wat hem die dag opvalt. Hij gaat ergens staan en begint onopgemerkt te fotograferen. Het werk op afbeelding 17 ontstond op de Dam in Amsterdam op 1 mei 2003 tussen half drie en kwart over vier.

*Bekijk afbeelding 17.*

De mensen merken meestal niet dat ze gefotografeerd worden.

- 2p **27** Noem twee aspecten waaruit je dat kunt afleiden.

Eijkelboom wil geen 'mooie' foto's maken. Hij heeft een ander doel met zijn kunst: hij maakt ons iets duidelijk over de hedendaagse wereld of maatschappij.

*Bekijk afbeelding 17.*

- 2p **28** Leg aan de hand van de **voorstelling** uit wat de kunstenaar ons met dit werk duidelijk maakt.

Niet alleen de voorstelling, maar ook de vormgeving en presentatie van de foto's zijn van belang.

- 2p **29** Noem drie beslissingen die de kunstenaar heeft genomen met betrekking tot de vormgeving en/of de presentatie van het werk op afbeelding 17.

Eijkelboom exposeert niet alleen in musea en galleries, maar ook in cafés en supermarkten. Daarmee wil hij zijn kunst 'teruggeven' aan de mensen die hij ongevraagd voor zijn werk gebruikt.

- 1p **30** Leg uit in welk opzicht hij op die manier iets 'teruggeeft'.

## Straatkunst

---

*Vragen bij afbeelding 18 tot en met 23*

Op afbeelding 18 zie je een 'décollage' uit 1962 van de Italiaanse kunstenaar Mimmo Rotella. Hij maakte gebruik van filmaffiches die hij op straat aantrof. De over elkaar geplakte en gedeeltelijk weggescheurde posters verwijderde hij van de straatmuur, plakte ze vervolgens op een stuk linnen en bewerkte dit beeld verder door middel van krassen en scheuren.

*Bekijk afbeelding 18.*

De oorspronkelijke affiches krijgen door het scheuren een ander karakter. Er ontstaat een 'schilderachtig' effect.

- 3p **31** Leg aan de hand van drie aspecten uit hoe dit komt.

Rotella behoorde tot een groep kunstenaars die de 'nouveaux réalistes' werden genoemd, de 'nieuwe realisten'. Het werk van deze kunstenaars toont overeenkomsten met dat van de pop art.

- 1p **32** Bespreek één aspect van het werk op afbeelding 18 dat ook kenmerkend is voor de pop art.

Op afbeelding 19 zie je een werk uit 1962 van een andere *nouveau réaliste*, de Bulgaarse kunstenaar Christo. Hij stapelde zonder toestemming olievaten in een straat in Parijs.

Christo noemde dit werk *Het ijzeren gordijn*. Zo werd de grens tussen de communistische landen en de rest van Europa genoemd. De kunstenaar reageerde op de Berlijnse Muur die net was opgericht. Die moest voorkomen dat mensen naar het vrije Westen vluchtten.

- 2p **33** Breng het werk op afbeelding 19 in verband met de titel *Het ijzeren gordijn*. Noem daarbij twee aspecten.

Het werk van *nouveaux réalistes* zoals Rotella en Christo wordt door kunstcritici ook wel 'neo-dada' genoemd.

*Bekijk afbeelding 19.*

- 2p **34** Leg uit waarom dit werk van Christo aan dada doet denken. Geef twee argumenten.

Christo wil kunst maken waar het publiek letterlijk en figuurlijk niet omheen kan. Hij zei: "Iedereen maakt deel uit van mijn kunst. Ik maak openbare kunst." Iemand die dat ook doet is de Engelse kunstenaar Banksy. Hij is afkomstig uit de graffitiwereld en werkt dan ook meestal met spuitbussen en sjablonen.

Op afbeelding 20 zie je een muur in Londen waar Banksy in 2004 een 'schildering' op aanbracht. Het kunstwerk valt niet direct op.

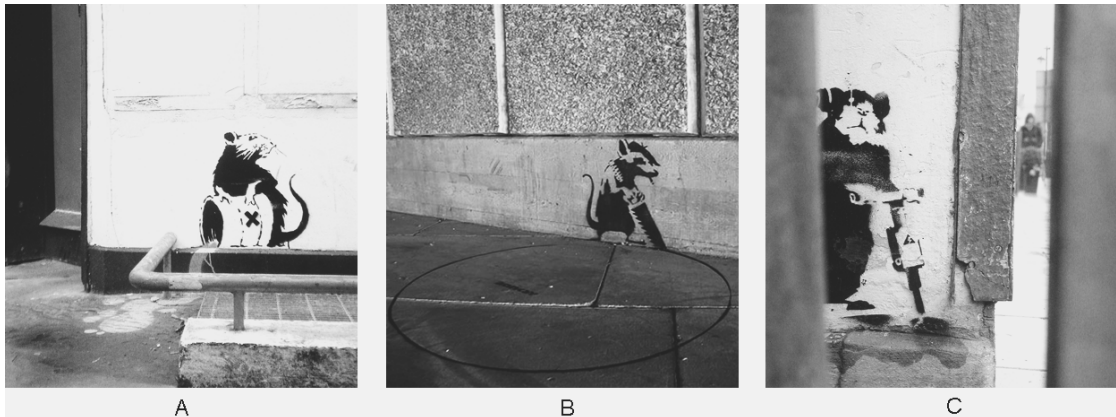
- 2p **35** Noem een aspect van de **voorstelling** en een aspect van de **vormgeving** waardoor het werk niet opvalt.

Net als graffitikunstenaars werkt Banksy in het geheim. Men weet zelfs niet wie hij is. Op een opening van zijn werk in een galerie kwam de hele Londense kunstwereld kijken, in de hoop hem eindelijk te zien. Maar in plaats van de kunstenaar liepen er tientallen ratten door de galerie.

**Let op: de laatste vragen van dit examen staan op de volgende pagina.**

De kunstenaar identificeert zich met de rat, die hij door heel Londen op muren aanbracht. Op figuur 7 hieronder zie je drie voorbeelden.

**figuur 7**



De ratten zijn met behulp van sjablonen aangebracht, maar Banksy verbindt ze toch met hun omgeving door een soort illusionisme toe te passen.

1p **36** Geef aan de hand van één van bovenstaande figuren aan hoe hij dat doet.

2p **37** Noem twee manieren waarop deze ratten met Banksy zelf in verband gebracht kunnen worden.

Afbeelding 21, 22 en 23 zijn foto's van een actie die Banksy in 2004 in Londen organiseerde. Hij noemde het project *McDonald's is stealing our children*.

In de stad loopt een clown met een reclameballon van McDonald's. Die bindt hij vast aan een jongetje. Voor de ogen van de omstanders stijgt de ballon op. Het kind hangt een paar uur in de lucht, tot de ballon is leeggelopen. Dat het in werkelijkheid om een pop gaat, valt in eerste instantie niet op.

*Bekijk afbeelding 21, 22 en 23.*

2p **38** Leg uit welke boodschap Banksy wil overbrengen met deze happening. Geef ook aan hoe hij dat doet.

Het werk van Rotella en Christo behoort inmiddels tot de wereld van de kunst. Maar het werk van Banksy wordt door veel mensen als vandalisme gezien.

1p **39** Ben je van mening dat het werk van Banksy tot de kunst gerekend moet worden? Geef een argument voor je antwoord.

#### Bronvermelding

Een opsomming van de in dit examen gebruikte bronnen, zoals teksten en afbeeldingen, is te vinden in het bij dit examen behorende correctievoorschrift, dat na afloop van het examen wordt gepubliceerd.