

# Examen HAVO 2007

tijdvak 1  
donderdag 31 mei  
9.00 - 11.30 uur

## tekenen, handenarbeid, textiele werkvormen

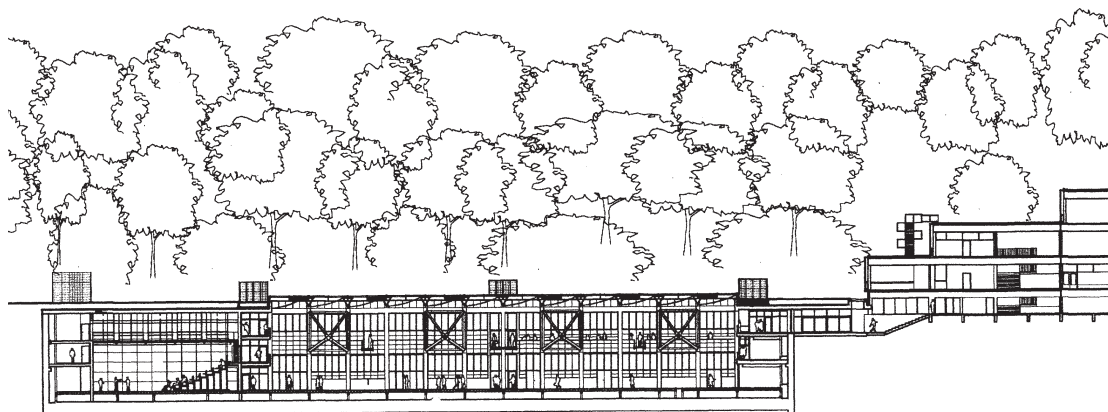
Bij dit examen hoort een bijlage.

Dit examen bestaat uit 36 vragen.  
Voor dit examen zijn maximaal 74 punten te behalen.  
Voor elk vraagnummer staat hoeveel punten met een goed antwoord behaald kunnen worden.

Geef niet meer antwoorden (redenen, voorbeelden e.d.) dan er worden gevraagd. Als er bijvoorbeeld twee redenen worden gevraagd en je geeft meer dan twee redenen, dan worden alleen de eerste twee in de beoordeling meegeteld.

# Een school voor de kunsten

figuur 1

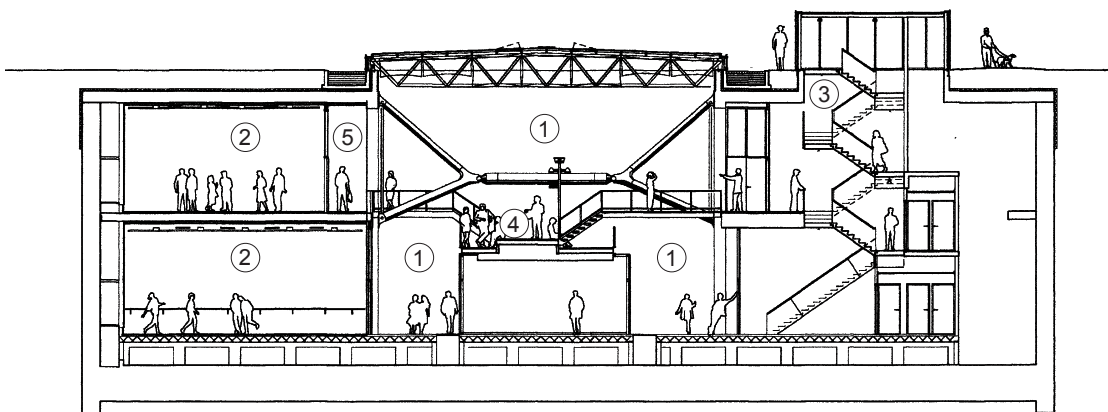


Lengtedoorsnede

Academie voor Dans en Drama

hoofgebouw van Rietveld

figuur 2



Dwarsdoorsnede

Academie voor Dans en Drama

legenda:  
1 atrium  
2 dansstudio  
3 nooduitgang  
4 catwalk  
5 gang

## Vragen bij afbeelding 1 tot en met 10

Op afbeelding 1 zie je de voorgevel van de Academie voor Beeldende Kunsten in Arnhem. Het is een archiefphoto uit 1963. Op afbeelding 2 zie je de ingang, op afbeelding 3 een van de zijkanten.

De academie is in 1958 ontworpen door Gerrit Rietveld. Rietveld vond het belangrijk dat kunststudenten bij hun creatieve ontwikkeling niet afgeleid werden door de architectuur. Daarom wilde hij het gebouw zo eenvoudig mogelijk maken. Zowel het interieur als het exterieur kan sober genoemd worden.

*Bekijk afbeelding 1, 2 en 3.*

- 2p **1** Noem twee kenmerken waardoor het exterieur van deze academie eenvoudig genoemd kan worden.

*Bekijk afbeelding 1.*

Volgens Rietveld is architectuur het begrenzen van ruimte. Hier heeft hij die begrenzing, ofwel de scheiding tussen binnen en buiten, zo minimaal mogelijk gemaakt.

- 2p **2** Leg uit hoe hij dat gedaan heeft. Betrek de constructie in je antwoord.

Het gebouw behoort tot een stroming in de architectuur die in het begin van de twintigste eeuw is ontstaan.

- 1p **3** Tot welke stroming in de architectuur behoort het gebouw van Rietveld?

In 1987 is de academie opgegaan in de Hogeschool voor de Kunsten Arnhem. Het gebouw van Rietveld moest worden uitgebreid om ook plaats te bieden aan de faculteit Theater. Dat is de opleiding voor Dans en Drama. In 2001 kreeg architect Hubert-Jan Henket opdracht om deze uitbreiding te ontwerpen.

Henket wilde het aanzicht van het Rietveldgebouw, ontworpen als een paviljoen in een parkachtige omgeving, niet verstoren. Daarom besloot hij tot een ondergrondse uitbreiding. Op figuur 1 op de pagina hiernaast zie je een doorsnede van zijn gebouw. Op afbeelding 4 en 5 zie je de bovenkant, op afbeelding 6 een detail van de 'dakrand'.

*Bekijk afbeelding 4, 5 en 6.*

- 2p **4** Leg uit in welk opzicht het gebouw van Henket getuigt van respect voor Rietveld. Doe dat aan de hand van twee aspecten.

De academie voor Dans en Drama kun je alleen bereiken via het hoofdgebouw van Rietveld. Dat is te zien op figuur 1 op de pagina hiernaast. Als je de trap afdaald kom je terecht op een platform. Vanaf daar kun je in één oogopslag bijna het hele gebouw onder je overzien.

*Bekijk afbeelding 7 tot en met 10 en figuur 2 op de pagina hiernaast.*

De centrale ruimte wordt het atrium genoemd. Aan weerszijden bevinden zich dans- en oefenlokalen. Het atrium functioneert als een openbare ruimte, een passage, waar studenten heen en weer lopen en elkaar ontmoeten.

- 3p **5** Noem drie aspecten die het karakter van een openbare ruimte versterken.

Als je diep in de grond bouwt, ontstaat er veel druk op de wanden. Die dreigen daardoor naar binnen te storten. De architect bracht daarom een serie dwarsverbindingen aan van zware buizen, die zich aan weerszijden in vieren splitsen.

*Bekijk afbeelding 7 tot en met 10 en figuur 2.*

1p **6** Leg uit hoe deze constructie de vormgeving van het hele atrium bepaalt.

Hoewel het gebouw onder de grond ligt, is het geen sombere, donkere ruimte geworden. Dat komt doordat de architect het daglicht optimaal gebruikt.

2p **7** Noem twee manieren waarop dat gebeurt.

Henket houdt rekening met de gebruikers. Zijn gebouw daagt de dans- en dramastudenten uit om hun creativiteit te ontplooien.

*Bekijk afbeelding 7 tot en met 10.*

1p **8** Leg uit in welk opzicht het gebouw hen hiertoe uitnodigt.

De studenten van de theaterfaculteit hebben een ander gebouw gekregen dan de studenten van de kunstacademie. De twee opleidingen hadden dan ook verschillende wensen met betrekking tot de ruimte en het licht in hun gebouwen.

2p **9** Leg uit op welke manier elk gebouw aansluit bij de opleiding waarvoor het is ontworpen.

## Theresa en Catherine

---

*Vragen bij afbeelding 11 tot en met 14*

Op figuur 3 op de pagina hiernaast zie je een kapel in Rome, die omstreeks 1650 werd ingericht door Gianlorenzo Bernini. Hij bouwde een groot altaar met een nis<sup>1)</sup>, waarin hij een marmeren beeld plaatste van de Spaanse heilige Theresa van Avila, die een goddelijk visioen<sup>2)</sup> kreeg. Je ziet het beeld op afbeelding 11.

Theresa schreef over haar visioen dat zij een engel zag, die uit de hemel neerdaalde en haar met een pijl doorboorde. De verwonding veroorzaakte niet alleen lichamelijke, maar ook geestelijke pijn en zij voelde zich vervuld van een vurige liefde tot God.

3p **10** Noem drie aspecten van de voorstelling die verwijzen naar dit visioen.

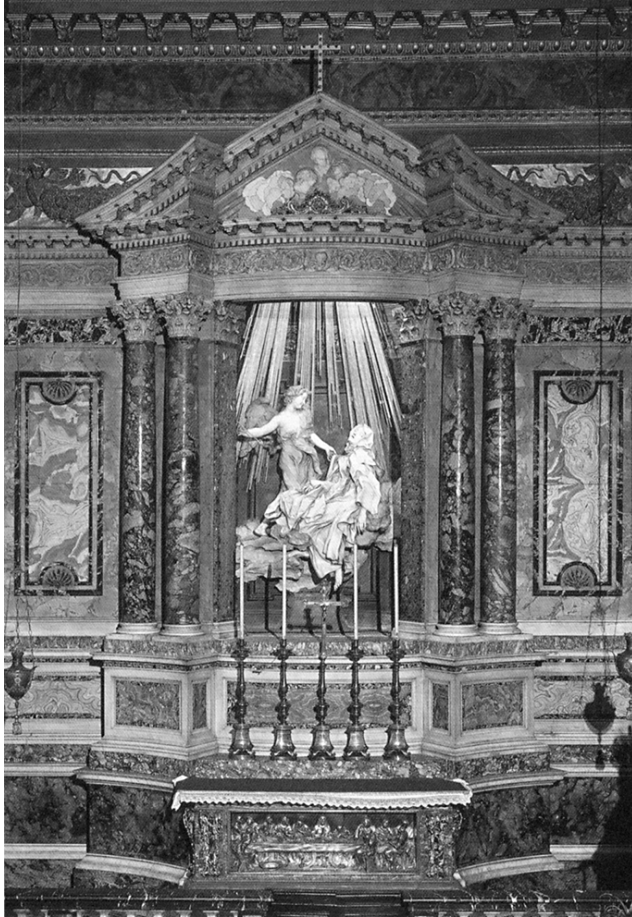
noot 1 uitholling in een muur waarin een beeld kan worden geplaatst

noot 2 bovennatuurlijke verschijning / openbaring

Hoog bovenin de nis bevindt zich een raam waardoor daglicht binnenvalt. Dit licht vormt een onderdeel van het beeld en versterkt de inhoud: een hemels visioen.

1p 11 Leg uit hoe dit licht het effect van een hemels visioen versterkt.

**figuur 3**



*Bekijk afbeelding 11.*

Bernini was een virtuoos beeldhouwer. Hij bewerkte het marmer zodanig dat zijn beelden lijken te leven. Ze zijn zeer plastisch en hebben een levensechte stofuitdrukking.

2p 12 Geef aan hoe die levensechte **plasticiteit** en hoe die levensechte **stofuitdrukking** zijn bereikt. Betrek Bernini's techniek in je antwoorden.

Het altaar met het beeld van Theresa is een van de hoogtepunten van de barok. De barok wilde de beschouwer imponeren. Bernini doet dat hier door zijn beelden levensecht te maken en door optimaal gebruik te maken van lichteffecten.

*Bekijk afbeelding 11 en figuur 3 hierboven.*

3p 13 Noem nog drie andere manieren waarop het altaar indruk maakt op de beschouwer en die ook kenmerkend zijn voor de barok.

Op afbeelding 14 zie je een videowerk uit 2001 van de Amerikaanse kunstenaar Bill Viola. Op vijf aaneengeschakelde LCD-schermen (a, b, c, d en e) zie je steeds dezelfde vrouw die eenvoudige handelingen uitvoert. In eerste instantie lijken het vijf foto's of vijf schilderijen. Maar de vrouw beweegt, heel langzaam. Er is geen geluid. Op afbeelding 12 zie je onder elkaar nog twee andere momentopnamen van scherm a en op afbeelding 13 nog twee momentopnamen van scherm c.

Het werk is geïnspireerd op een Italiaanse predella<sup>3)</sup> uit de veertiende eeuw over de heilige Catherina van Siena. Je ziet deze op figuur 4 hieronder.

**figuur 4**



Viola noemde zijn werk *Catherine's Room*, de kamer van Catherine. Hij heeft de heilige Catherina vervangen door een hedendaagse vrouw. Het lijkt of ook zij in een klooster leeft.

*Bekijk afbeelding 12, 13 en 14.*

- 3p **14** Leg uit hoe Viola associaties oproept met een kloosterleven. Doe dat aan de hand van drie aspecten van de voorstelling.

*Bekijk afbeelding 12, 13 en 14.*

Elk scherm toont een ander deel van de dag. Dat is te zien aan het licht. Op scherm a is het ochtend.

- 4p **15** Geef aan welk dagdeel op de schermen b tot en met e is afgebeeld en hoe je dat aan het licht kunt zien.

*Bekijk afbeelding 12, 13 en 14.*

Je kunt de beelden opvatten als een serie dagelijkse handelingen. Maar je kunt ook zeggen dat dit kunstwerk de levenscyclus symboliseert.

- 2p **16** Geef twee argumenten voor deze laatste opvatting.

Viola zegt dat hij in *Catherine's Room* een evenwicht zocht tussen de traditionele schilderkunst en de kunst uit onze eigen tijd. Hij verbindt het verleden met het heden.

- 2p **17** Leg uit hoe hij dat in dit kunstwerk heeft gedaan.

noot 3 serie paneeltjes onder aan een altaar die een verhaal vertellen, meestal over een heilige

## Het zonlicht gevangen

---

*Vragen bij afbeelding 15, 16 en 17*

Op afbeelding 15 zie je een winterlandschap uit 1869, geschilderd door Claude Monet. Het heeft als titel *De ekster*.

De lucht is enigszins bewolkt, maar toch roept het schilderij een zonnig beeld op.

- 2p **18** Noem twee aspecten waaruit blijkt dat de zon schijnt en geef aan waar dat te zien is.

Monet laat zien dat licht en kleur met elkaar samenhangen. De manier waarop hij dat doet was destijds nieuw.

*Bekijk afbeelding 15.*

- 2p **19** Leg aan de hand van twee voorbeelden uit hoe Monet in dit opzicht vernieuwend was.

Monet behoorde tot de impressionisten, die in 1874 hun eerste groepstentoonstelling zouden houden. Een krant schreef toen: "Bij het zien van de eerste ruwe schetsen - en ruw is het woord - haal je eenvoudig je schouders op, maar aan het eind word je echt kwaad."

De afkeer van toen is later omgeslagen in bewondering. De impressionistische schilderijen zijn tegenwoordig zeer geliefd bij een brede laag van de bevolking.

- 3p **20** Geef hiervoor een verklaring. Betrek drie kenmerken van impressionistische schilderijen in je antwoord.

Enkele tientallen jaren voor het ontstaan van het impressionisme was de fotografie uitgevonden. Dit had bij sommige schilders een grote schok teweeggebracht. Zij waren bang dat hun werk door deze uitvinding overbodig zou worden.

- 2p **21** Geef twee redenen waarom de fotografie een bedreiging vormde voor de schilderkunst.

De fotografie had ook een stimulerende invloed op de schilderkunst. Het impressionisme wordt wel gezien als een reactie op de nieuwe uitvinding. De schilders namen enerzijds dingen van de fotografie over en probeerden zich anderzijds van de fotografie te onderscheiden.

- 2p **22** Geef van beide een voorbeeld aan de hand van het schilderij op afbeelding 15.

De fotografie ontwikkelde zich in de loop van de jaren tot een zelfstandig artistiek medium. Op afbeelding 16 zie je een foto uit 1916 van de Amerikaan Paul Strand. Hij maakte deze foto op zijn balkon.

“Gewone voorwerpen zoals een balkonhek en een tafel waren mijn materiaal om te experimenteren”, zei Strand later over zijn werk. Het ging hem niet in de eerste plaats om de **voorstelling**, maar om iets anders. Uit afbeelding 16 kun je afleiden wat hij interessant vindt in een fotografisch beeld.

3p **23** Geef aan de hand van drie kenmerken van de foto aan wat hij belangrijk vindt.

Een tijdgenoot noemde het beeld op afbeelding 16 in 1916 ‘echt een eigentijdse foto’.

2p **24** Leg uit in welk opzicht Strand aansluit bij de kunst van die tijd.

Op afbeelding 17 zie je een installatie uit 1969 van de Amerikaanse kunstenaar Robert Smithson. Hij zette elf spiegels in het natte zand bij de zee. Door het licht ontstaat er een kunstwerk dat er steeds anders uitziet.

*Bekijk afbeelding 17.*

2p **25** Leg uit op welke manier hier door het licht een kunstwerk ontstaat. Doe dat aan de hand van twee aspecten.

Dit werk van Smithson is een voorbeeld van Land Art.

3p **26** Noem drie kenmerken van deze stroming die van toepassing zijn op het werk op afbeelding 17.

De foto van de installatie van Smithson op afbeelding 17 heeft een andere functie dan de foto van Strand op afbeelding 16.

2p **27** Leg uit wat dit verschil in functie inhoudt.

## Friedrich en Eliasson

---

*Vragen bij afbeelding 18, 19 en 20*

Op afbeelding 18 zie je een schilderij uit 1818 van de Duitse schilder Caspar David Friedrich. Een wandelaar kijkt uit over een landschap dat in mist en nevel is gehuld.

*Bekijk afbeelding 18.*

De man staat op de voorgrond en is van achteren weergegeven.

2p **28** Noem twee effecten die de kunstenaar met deze weergave bereikt. Geef ook aan hoe het komt dat deze effecten ontstaan.



Friedrich schilderde niet zomaar een landschap. Hij wilde iets overbrengen van de religieuze ervaring die de natuur bij de mens kan oproepen.

3p **29** Bespreek drie aspecten van het schilderij die een religieuze sfeer oproepen.

Friedrich is de bekendste Duitse landschapschilder van de romantiek. De natuur is een belangrijk thema binnen deze stroming. Er konden allerlei typisch romantische denkbeelden mee verbonden worden, bijvoorbeeld de gedachte dat de natuur een goddelijk mysterie is, waar de mens klein en nietig tegenover staat.

*Bekijk afbeelding 18.*

2p **30** Noem twee andere romantische denkbeelden die je uit dit schilderij kunt afleiden.

Op afbeelding 19 en 20 zie je een werk van de Deense kunstenaar Olafur Eliasson. Het is een installatie die hij in 2003 maakte voor een enorme ruimte in een museum voor moderne kunst in Londen. De tentoonstellingsruimte is 35 meter hoog en wordt de Turbinehal genoemd.

Eliasson liet tweehonderd lampen hoog tegen de achterwand van de hal monteren in de vorm van een halve cirkel. Het plafond bekleedde hij met spiegels. De halve cirkel weerspiegelde daarin tot een hele cirkel, waardoor het idee van een grote zon ontstond. Vanaf de zijkanten van de hal sijpelde kunstmatige mist de ruimte binnen. Het werk werd *The Weather Project* genoemd, of ook wel *De zon*.

Het project was enkele maanden te zien en werd een overweldigend succes. Het trok meer dan twee miljoen bezoekers, die zelfs op de grond gingen liggen om gefascineerd naar de spiegelbeelden boven hen te kijken.

Reacties varieerden van 'heftig en hypnotiserend' tot de volgende constatering: "De omgebouwde Turbinehal is een gewijde ruimte geworden, groots, bijna subliem."

*Bekijk afbeelding 19 en 20.*

De spiegels op het plafond zorgen ervoor dat de lampen een cirkel vormen, maar hebben nog meer effecten, die van cruciaal belang zijn voor wat de kunstenaar wilde bereiken.

2p **31** Bespreek nog twee effecten van de spiegels.

De kunstenaar gebruikte voor zijn installatie een speciaal soort lampen, die een warm, oranjegeel licht verspreiden. Door dit licht vallen alle andere kleuren in deze ruimte weg.

1p **32** Leg uit welke sfeer hierdoor ontstaat.

**Let op: de laatste vragen van dit examen staan op de volgende pagina.**

Eliasson gaat voor zijn werken altijd uit van de plaats waar ze worden tentoongesteld. Het museumgebouw was vroeger een energiecentrale met enorme turbines, machines die heel Londen van elektriciteit voorzagen.

- 1p **33** Leg uit op welke manier de kunstenaar dit gegeven symbolisch heeft gebruikt in zijn *Weather Project*.

Eliasson ontkent dat zijn werk iets met godsdienst te maken heeft. Maar bij velen riep deze specifieke installatie toch associaties met iets heiligs op.

- 2p **34** Bespreek twee aspecten waardoor die associaties ontstaan.

Het werk van Eliasson gaat over natuurverschijnselen. Zo maakte hij ooit in een ruimte een waterval, ergens anders een overstroming, een ijsvlakte, een regenboog. Het kan 'geconstrueerde natuur' genoemd worden.

*Bekijk afbeelding 18, 19 en 20.*

De ervaring van de beschouwer met de geconstrueerde natuur van Eliasson verschilt wezenlijk van de ervaring die de beschouwer bij de geschilderde natuur van Friedrich heeft.

- 1p **35** Leg uit waardoor dat komt.

*The Weather Project* maakt deel uit van een reeks kunstwerken die speciaal voor de Turbinehal van het museum worden vervaardigd. Het multinationale bedrijf Unilever is opdrachtgever voor deze serie.

Musea laten tegenwoordig wel vaker grote kunstprojecten 'sponsoren' door het bedrijfsleven.

- 1p **36** Ben je van mening dat dit een goede ontwikkeling is? Geef een argument voor je standpunt.

---

#### Bronvermelding

Een opsomming van de in dit examen gebruikte bronnen, zoals teksten en afbeeldingen, is te vinden in het bij dit examen behorende correctievoorschrift, dat na afloop van het examen wordt gepubliceerd.