

**Bijlage HAVO**  
**2009**

tijdvak 2

**aardrijkskunde**

Bronnenboekje

## Opgave 1 – Speciale Economische Zones in India

### bron 1

#### Special Economic Zones of Special Exploitation Zones?

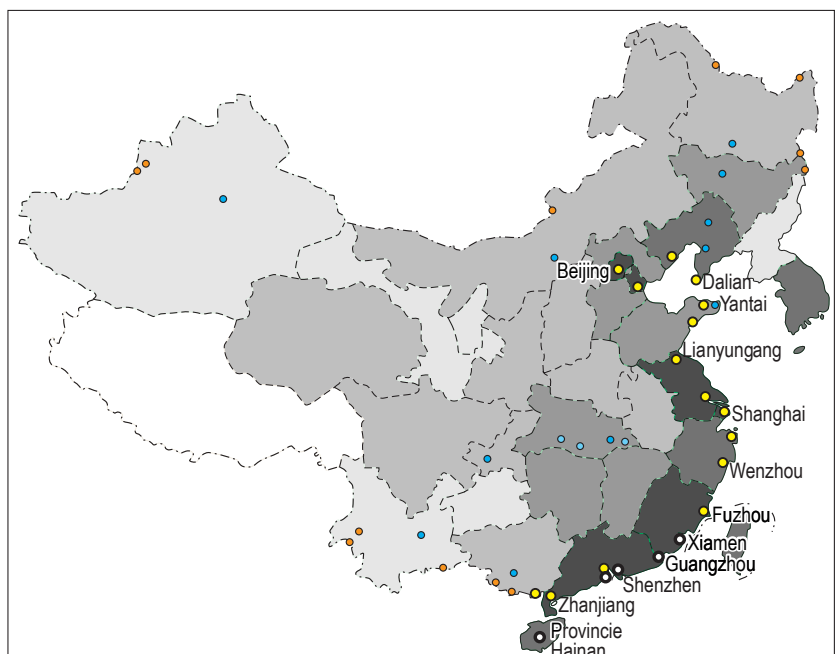
Special Economic Zones (SEZ's) zijn gebieden waar een soepele regelgeving en een vrijstelling van belastingen en heffingen gelden. Dit vrije ondernemersklimaat moet deze gebieden tot economische hotspots maken, die als grote motor dienen voor de economie van de rest van India. In navolging van China maakt India gebruik van dit economisch beleid om buitenlandse investeerders - en dus buitenlands kapitaal - aan te trekken. Deze SEZ's zijn inmiddels uitgegroeid tot grote verstedelijkte gebieden met een duizelingwekkende economische kracht.

Maar binnen de Indiase regering is er kritiek op het beleid van minister Nath van Handel en Industrie. Voor de Indiërs met lage inkomsten zijn de voordelen van de SEZ's minder vanzelfsprekend, of realistischer gesteld: levensbedreigend. In India krijgen grote bedrijven nu stukken land van soms duizenden hectare groot, door de overheid toegewezen om belastingvrij te gaan produceren en exporteren. Hoe komt de overheid aan dit land? Door massale onteigening van land van kleine, marginale boerenfamilies, tegen zeer lage vergoedingen.

vrij naar: Tijdschrift India NU, nummer 165, januari-februari 2007

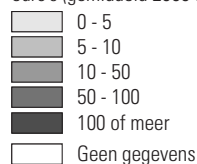
### bron 2

#### Economische zones in China (2007)



#### Legenda:

Buitenlandse investeringen per inwoner in euro's (gemiddeld 2000-2003)

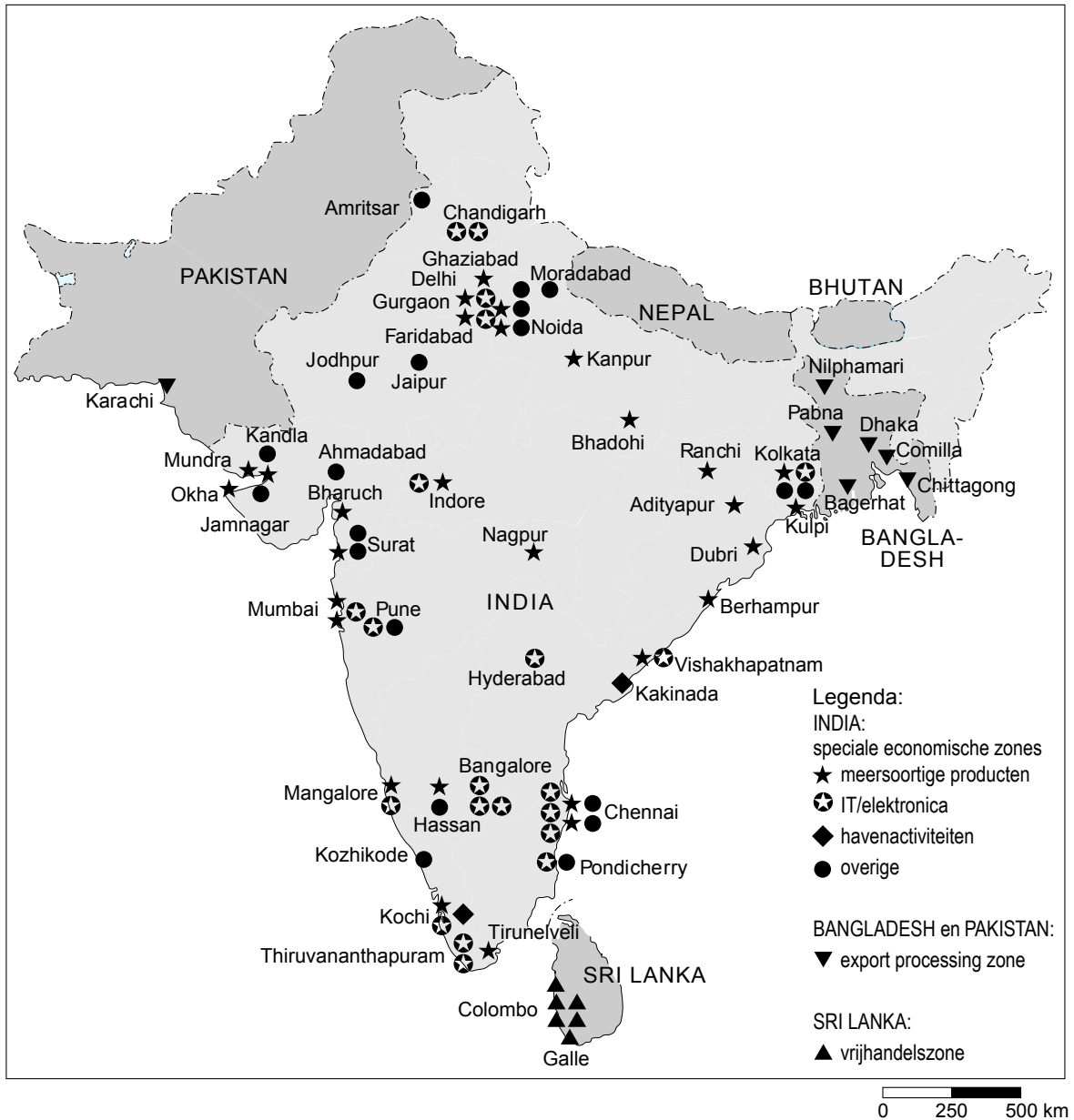


#### China:

- Speciale economische zone (buitenlandse investeringen onbeperkt mogelijk)
- Open kuststad (beperkte buitenlandse investeringen, alleen in industrie en research)
- Open rivierhaven
- Open grensplaats
- Overige open stad

vrij naar: Cito

**Economische zones in het Zuid-Aziatische subcontinent (2007)**



vrij naar: Cito

## Opgave 2 – Afrikaanse migranten

---

### bron 4

#### **Landen van herkomst, doorgangslanden en landen van bestemming voor het eerst bijeen in Rabat**

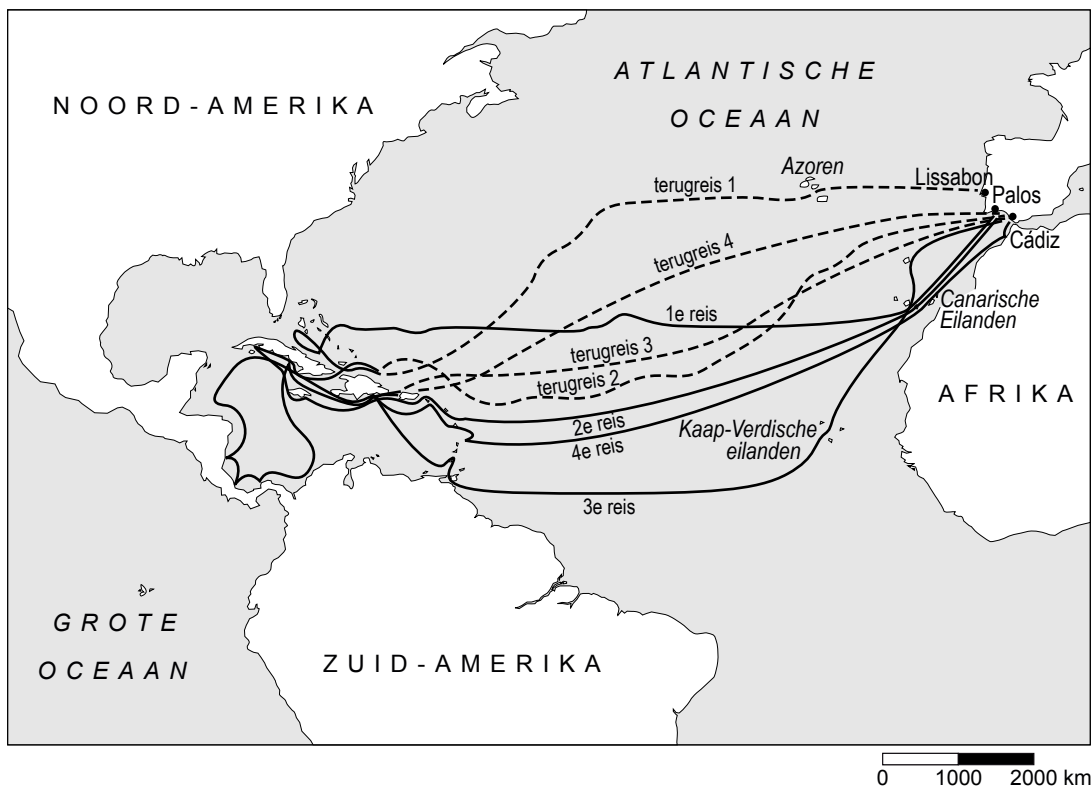
Afrika en Europa zijn voor het eerst bijeengekomen om de groeiende stroom migranten te bespreken. De bijeenkomst in Marokko wordt gezien als een eerste stap in de richting van een gezamenlijk beleid. In de eerste helft van dit jaar waagden een kleine tienduizend migranten in visserssloepen de oversteek vanuit West-Afrika naar de Canarische Eilanden. De Marokkaanse en Spaanse overheid is strenger gaan controleren op de grens van Ceuta en Melilla en in de Straat van Gibraltar. 'Immigratie is het gevolg van verschillende problemen, zoals het gebrek aan economische vooruitzichten', aldus de Spaanse staatssecretaris van Buitenlandse Zaken. Spanje en Frankrijk benadrukten het belang van kleinschalige kredietverlening (= microkredieten) aan inwoners van landen ten zuiden van de Sahara. Er wordt gedacht aan een speciaal fonds voor microkredieten, mogelijk onder leiding van de Europese Investeringsbank. Frankrijk zocht daarnaast brede Europese steun voor het terugkeerbeleid voor immigranten die in Europa geen werk kunnen krijgen of zich in een illegale positie bevinden.

*vrij naar: Steven Adolf, NRC Handelsblad, 11 juli 2006*

## Opgave 3 – De reizen van Columbus

bron 5

De reizen van Columbus naar Amerika in 1492 en later



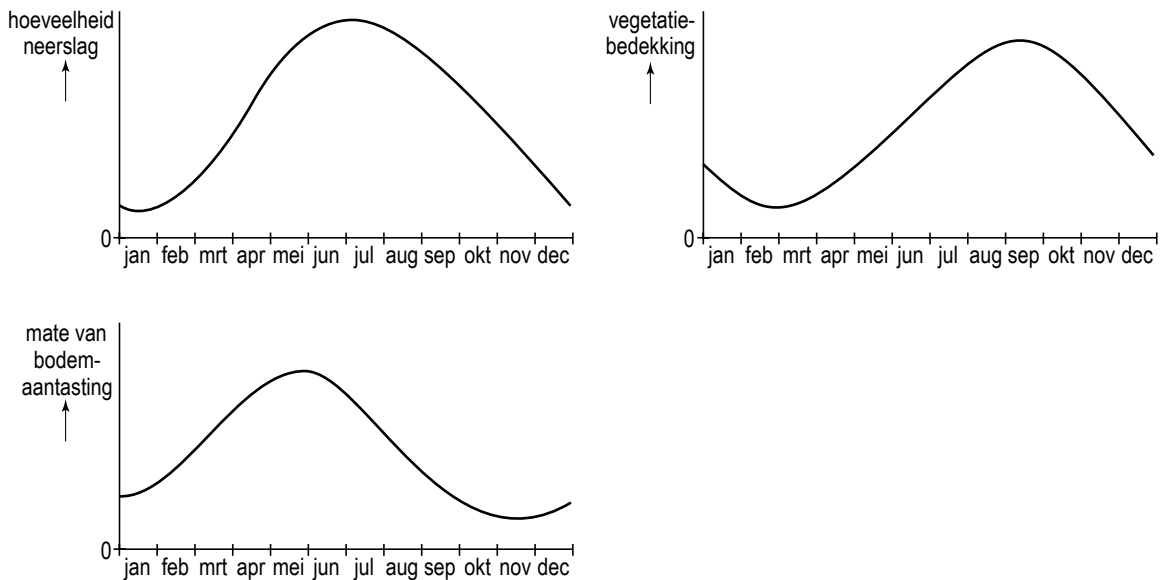
vrij naar: *De ontdekking van Amerika: scheepsjournaal 1492-1493*  
Christoffel Columbus, SUN Nijmegen, 1992

Op 3 augustus 1492 vertrok Columbus uit Portugal om een westelijke vaarroute naar Indië te vinden. Op 12 oktober zette hij voet aan wal op het eiland San Salvador en 'ontdekte' zo Amerika. Tijdens de heenreis zeilde hij eerst naar het eiland Gomera (Canarische eilanden), om vervolgens in nog geen veertig dagen de Atlantische Oceaan over te steken. Op de terugweg zeilde hij eerst in noordoostelijke richting, om vervolgens ter hoogte van de Azoren de oceaan over te steken. Zowel op de heen- als op de terugreis maakte hij dus een omweg. Bron 5 laat zien dat de latere reizen van Columbus volgens hetzelfde patroon verliepen.

## Opgave 4 – Bodemaantasting in semi-aride gebieden (Sahelzone in Afrika)

bron 6

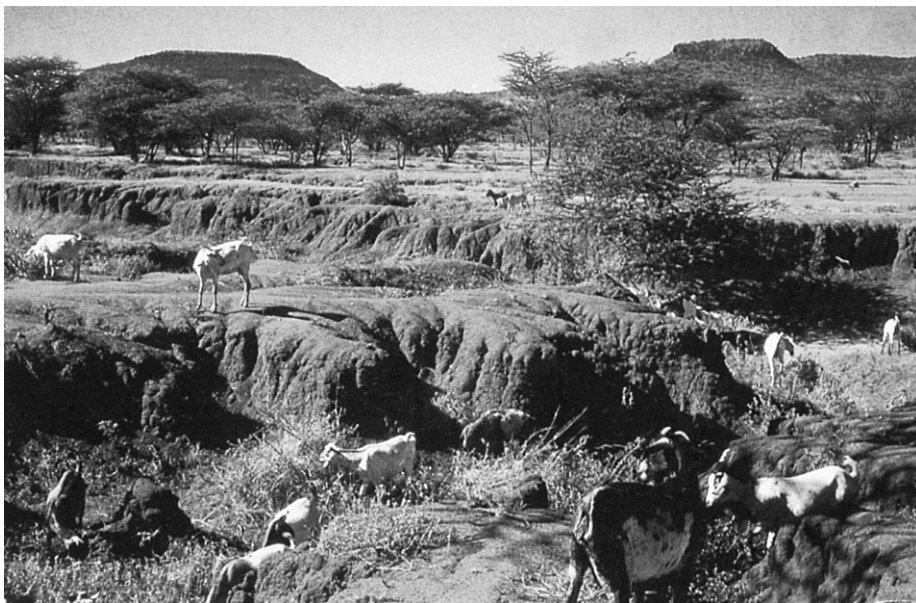
**Seizoenscycli van neerslag, vegetatiebedekking en erosie in een semi-aride (halfdroog) klimaat**



vrij naar: Morgan, R.P.C., *Soil Erosion & Conservation*, Longman, 1995

bron 7

**De Sahel, overgang tussen savanne en woestijn**



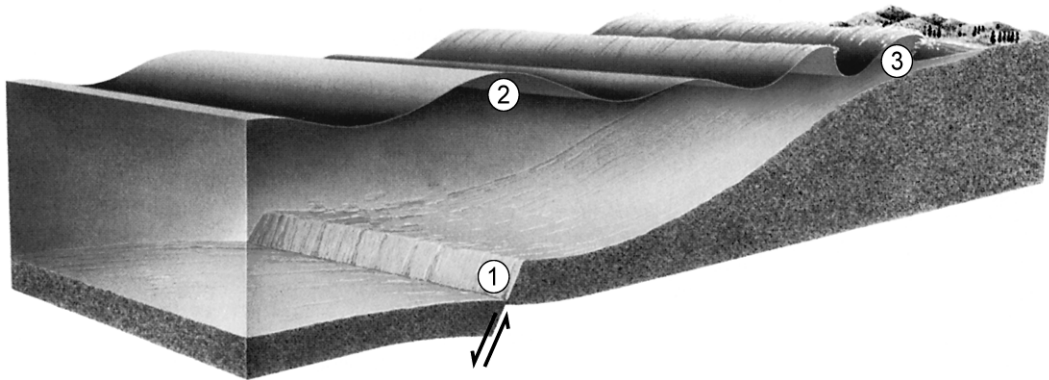
bron: *Geographische Rundschau*, nummer 10, oktober 2000

### Opgave 5 – Platen tektoniek en de gevolgen ervan voor Indonesië

---

bron 8

Ontstaan van een tsunami



bron: Cito

bron 9

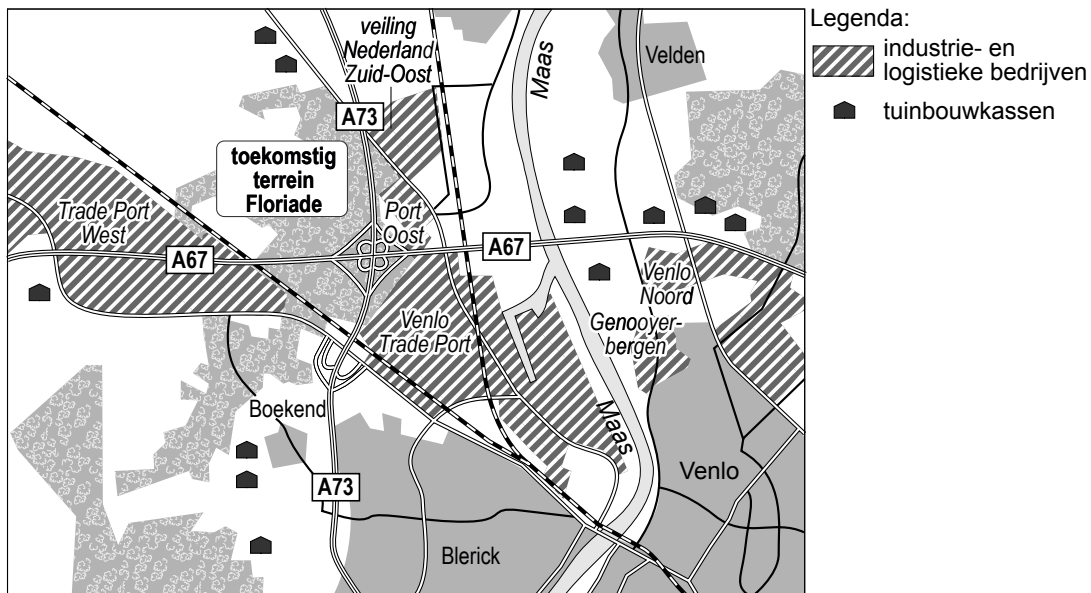
Op 17 juli 2006 werd Indonesië opnieuw getroffen door een zware aardbeving, eigenlijk een zeebeving. De sterkte was 7,2 op de schaal van Richter en het hypocentrum werd geschat op 40 kilometer diep. De aardbeving vond plaats in de subductiezone ongeveer 200 km ten zuidwesten van Java. De beving veroorzaakte een beperkte tsunami. Op het strand van Pangandaran (Zuid-Java) ontstond een twee meter hoge vloedgolf.

vrij naar: Dr. Bernd Andeweg, Vrije Universiteit Amsterdam, 2006

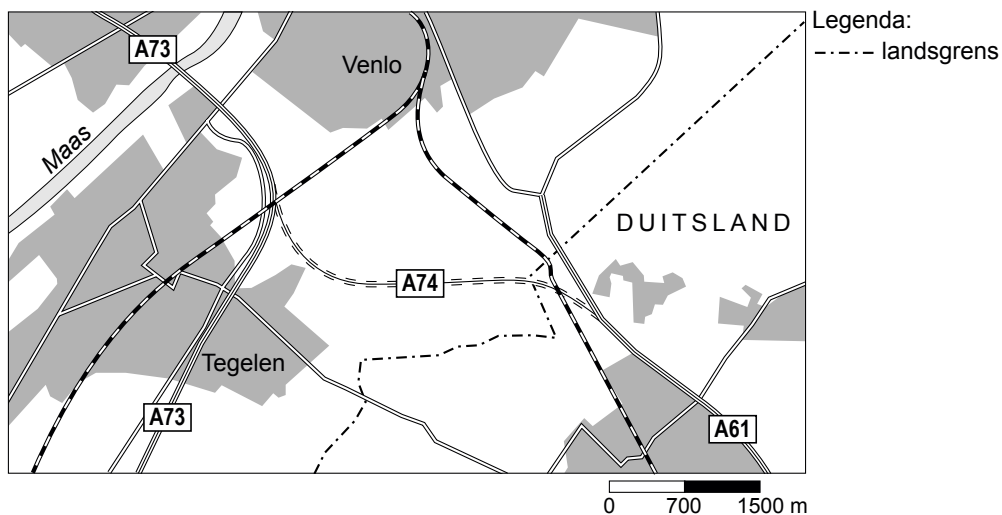
## Opgave 7 – Venlo: duurzame stad, kennisstad en draaipunt

bron 10

### Venlo en omgeving



### De infrastructuur in het gebied ten zuiden van Venlo



vrij naar: NRC Handelsblad, 4 augustus 2007



## bron 11

### **Venlo als duurzame regio**

‘Venlo is de eerste regio ter wereld die de principes van superduurzaamheid in praktijk wil brengen.’

Onlangs kwamen de Kamer van Koophandel, Regio Venlo (een samenwerkingsverband van Venlo en omliggende gemeenten), de provincie Limburg en Floriade bv overeen zich te gaan profileren met ‘cradle-to-cradle’.

Cradle-to-cradle is een concept bedacht door de Duitse hoogleraar Braungart en de Amerikaanse architect McDonough. Volgens hen bestaat er geen afval: wat we nu afval noemen is de grondstof voor nieuwe producten. Voor alle producten moet de kringloop het uitgangspunt zijn. Van afval worden hoogwaardige producten gemaakt.

Venlo is de eerste regio die dit principe als uitgangspunt wil nemen. Een greep uit de plannen:

- Op het terrein van de Floriade 2012 zal een tuinbouwkassencomplex worden gebouwd dat energiezuinig zal zijn met een minimale uitstoot van CO<sub>2</sub>.
- Vrachtwagens zullen worden uitgerust met speciale bekleding waarmee fijn stof uit de lucht wordt gehaald.
- De opslagloodsen van logistieke bedrijven zullen worden voorzien van zonnepanelen.
- De stikstofuitstoot van vrachtwagens wordt opgevangen in tanks en dient als grondstof voor kunstmest.
- De bouw van de Innovatietoren, een researchcentrum voor de voedingsmiddelensector, uitgerust met zonnepanelen, waardoor de Innovatietoren meer energie zal leveren dan verbruiken.

*vrij naar: NRC Handelsblad, 4 augustus 2007*

## bron 12

### **Venlo als Kennisstad**

Essentieel in het plan is een goede kennisinfrastructuur van vmbo tot universiteit. De Maastrichtse universiteit gaat vanaf 2008 masteropleidingen in Venlo verzorgen. Samen met het researchcentrum voor de voedingsmiddelensector hoopt men met deze kennisinfrastructuur innoverende bedrijven aan te trekken.

*vrij naar: NRC Handelsblad, 4 augustus 2007*

## bron 13

### Venlo als draaipunt

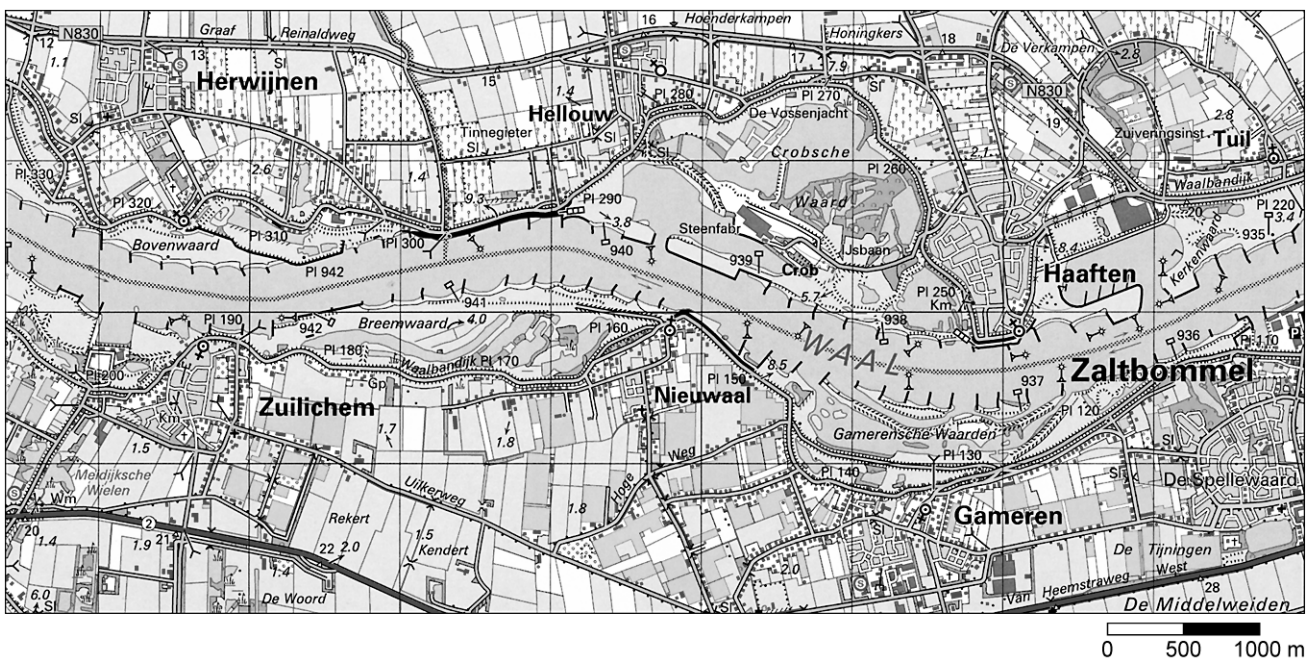
Venlo is nu al na Rotterdam en Schiphol het derde 'draaipunt van goederenstromen in Nederland', waar veel transport- en distributieactiviteiten plaatsvinden. Greenport Venlo vormt samen met de Duitse grensstreek het grootste aaneengesloten tuinbouwgebied in West-Europa. Rond Venlo liggen grote bedrijventerreinen die ruimte bieden aan industriële bedrijven en aan distributiebedrijven.

*vrij naar: NRC Handelsblad, 4 augustus 2007*

## Opgave 8 – De Waal

### bron 14

### De Waal tussen Zaltbommel en Herwijnen



*bron: ANWB Topografische Atlas Nederland 1:50.000, Den Haag, 2005*